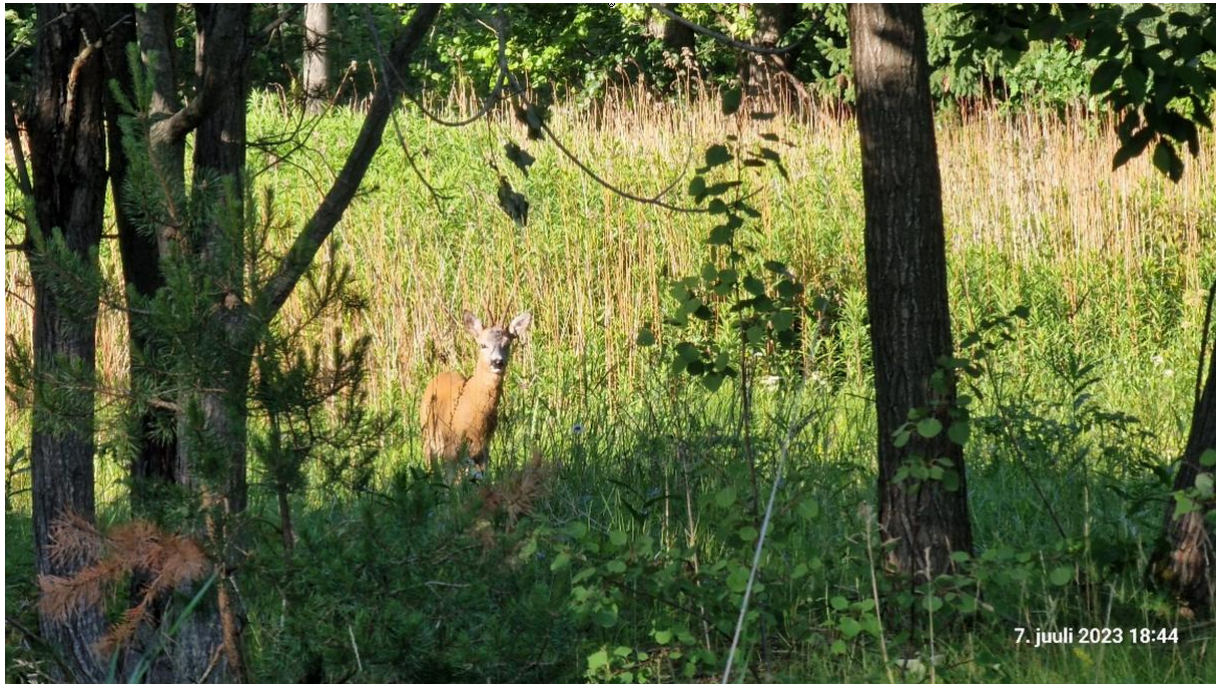


ROHUNEEME KÜLA KRIISIPLAAN



Projekti teostaja MTÜ Rohuneeme Külaselts



SISUKORD

| | |
|--|----|
| Sissejuhatus | 3 |
| Mis on hädaolukorrad ja millised on elutähtsad teenused? | 3 |
| Hädaolukorrad | 3 |
| Elutähtsad teenused: | 4 |
| Loetelu sündmustest, mis võivad põhjustada hädaolukorra, mille kohta koostatakse riskianalüüs ja vastutav asutus. | 5 |
| Elutähtsate teenuste toimepidevust korraldavad asutused | 6 |
| Viimsi valla kriisikomisjoni koosseis 2023/2024.aasta seisuga | 7 |
| Rohuneeme küla valmisolek ja tegevusjuhised | 8 |
| Piirkonna ohud ja eluliselt tähtsate teenuste katkemise mõjud Rohuneeme külas..... | 8 |
| Rohuneeme küla valmisolek elutähtsate teenuste katkemiseks ja tegevusplaan valmisoleku parandamiseks | 19 |
| Külal on juba olemas..... | 19 |
| Rohuneeme küla vajab valmisoleku parandamiseks | 19 |
| Kogukonna liikmete ohust teavitamise korraldus ja omavaheline infovahetus kriisiolukorras | 20 |
| Rohuneeme küla elanike omavaheline kommunikatsioon kriisiolukorras..... | 20 |
| Meelespea..... | 21 |
| Oma pere ja sõpradega aruta läbi:..... | 21 |
| Kuidas planeerida ja hoiustada varusid?..... | 21 |
| Evakuatsioonivarud..... | 22 |
| Isiklike varude leht | 23 |
| Abi- ja infonumbrid..... | 26 |
| Minu olulised telefoninumbrid ja aadressid..... | 27 |

LISAD OMA KÜLARAHVALE

1. Küla generaatori kasutamise kord (külavanema generaator)
2. Küla meditsiinipauna sisu
3. Külaelanike kontaktid
4. Küla infovahetuse sõlmpunktid (kaart)

SISSEJUHATUS

Kriisiplaani koostamisel on võetud aluseks Siseministeriumi käsiraamat kriisiolukordadeks valmistumiseks ning fookus seati järgmistele teemadele:

- Selgitati välja piirkonna ohud ja eluliselt tähtsate teenuste katkemise mõjud ning mõelda läbi, kuidas nendeks ühiselt paremini valmis olla;
- Selgitati välja, kes kogukonna liikmetest vajavad kriisiolukordades kõrvalist abi ja kuidas saame üksteist aidata;
- Lepiti kokku kogukonna liikmete ohust teavitamise korraldus ja omavaheline infovahetus kriisiolukorras.

Käsiraamatu leiab siit:

<https://kriis.ee/kriisideks-valmistumine-eestis/kriisideks-valmistumine-eestis>

Rohuneeme küla kriisiplaani koostamise eestvedajaks on MTÜ Rohuneeme Külaseltsi juhatus. Kriisiplaani väljatöötamisse panustas läbi intervjuude ja rühmatöodes osalemise ka külaelanikud.

Rohuneemes on 2023 seisuga ca 550 elanikku

Instruktorite poolt viidi läbi hädaolukorraks valmistumise loeng, millele järgnesid rühmatööd kriisiplaani väljatöötamiseks. Külavanem koos instruktoritega valmistas rühmatööde tulemuste põhjal kriisiplaani dokumendi visandi, mis järgmistel koosolekutel ühiselt läbi arutati, ning vormistati lõplik kriisiplaani dokument. Trükitud kriisiplaan jagatakse elektroonselt kõigile Rohuneeme küla majapidamistele.

Rohuneeme küla kriisiplaan kinnitati külaseltsi juhatuse poolt koosolekul 25.03.2024 aastal, millest võttis osa 7 juhatuse liiget.

Mis on hädaolukorrad ja millised on elutähtsad teenused?

Hädaolukord on sündmus või sündmuste ahel või elutähtsa teenuse katkestus, mis ohustab paljude inimeste elu või tervist, põhjustab suure varalise kahju, suure keskkonnakahju või tõsiseid ja ulatuslikke häireid elutähtsa teenuse toimepidevuses ning mille lahendamiseks on vajalik mitme asutuse või nende kaasatud isikute kiire kooskõlastatud tegevus, rakendada tavapärasest erinevat juhtimiskorraldust ning kaasata tavapärasest oluliselt rohkem isikuid ja vahendeid. ([Hädaolukorra seadus](#))

Hädaolukorrad:

- suuremad tormid ja tuisud,
- üleujutused,
- metsa- ja maastikutulekahjud,
- erakordselt külm ilm,
- erakordselt kuum ilm,
- keemia-ja kiirgusoht,
- tuumaõnnetus,
- plahvatus või varing,
- ulatuslik keskkonnareostus,
- suur õnnetus maanteel, raudteel, lennukis, laevas (palju vigastatuid, keskkonnareostus),

- küberrünnakud,
- äkkrünnak avalikus kohas,
- massirahutused (ka vanglas),
- sõjaline konflikt,
- epideemia või massiline mürgistus,
- loomataud,
- massiline põgenike sisseränne,
- massiline korratus,
- ulatuslik merepäästesündmus, sealhulgas reostus piiriveekogus,
- ulatuslik tööstusõnnetus,

Täpsemalt võid lugeda õigusaktist [siit](#).

Elutähtsad teenused:

- elektriga varustamine,
- maagaasiga varustamine,
- vedelkütusega varustamine,
- riigitee sõidetavuse tagamine,
- kohaliku tee läbitavus (tuisuga, vihmaga lagunemisel, puude langemisel vmt),
- telefoniteenus,
- mobiiltelefoniteenus,
- andmesideteenus,
- elektrooniline isikutuvastamine ja digitaalne allkirjastamine,
- vältimatu arstiabi,
- makseteenus,
- sularaharinglus,
- kaugküttega varustamine,
- veega varustamine ja kanalisatsioon.

NB! Pikaajalise elektrikatkestuse tõttu võivad olla suletud kauplused, apteegid ja tanklad. Mobiilside häired või puudumine. Kiirabi ja päästjate teenuse kättesaadavus suure kriisi korral on piiratud ja aeglasem. Seega on vajalikud esmaabivahendid, ravimid jm. olulised varud.

Loetelu sündmustest, mis võivad põhjustada hädaolukorra, mille kohta koostatakse riskianalüüs ja vastutav asutus.

Vabariigi Valitsuse määrus [siin](#)

| Sündmus | Kirjeldus | Riskianalüüsi koostamise eest vastutaja |
|---|--|---|
| Päästesündmus | Tulekahjust, plahvatuses, varingust, transpordiõnnetusest, keskkonnareostusest, looduslikest põhjustest või muust sarnasest sündmusest tekkinud olukord maismaal või siseveekogul, mis ohustab inimese elu, tervist, vara või keskkonda | Päästeamet |
| Politseisündmus | Massilisest korratusest, põgenike massilisest sisserändest, massilisest piiririkumisest, rünnakust objektile, objekti hõivamisest või muust politsei pädevusse kuuluvast sündmusest tekkinud olukord maismaal, merel või piiriveekogul, mis ohustab inimese elu, tervist, vara või keskkonda | Politsei- ja Piirivalveamet |
| Küberintsident | Arvutivõrgus toimuv turvaintsident, mis põhjustab kõrvalekaldeid küberruumi ettenähtud toimimisest või elutähtsate teenuste toimepidevusest või mis ohustab inimese elu, tervist, vara või keskkonda | Riigi Infosüsteemi Amet |
| Kiirgus- või tuumaõnnetus | Kiirgus- või tuumaavarii tagajärjel kujunenud avariikiirituse olukord, mis ohustab inimese elu, tervist, vara või keskkonda | Keskkonnaamet |
| Tervishoiusündmus | Sündmus, mis on põhjustanud või võib põhjustada paljude inimeste eluohtliku haigestumise, vigastuse või mürgistuse. | Terviseamet |
| Loomataud | Bioloogilise haigustekitaja põhjustatud loomahaigus, mis ohustab inimese elu, tervist, vara või keskkonda. | Põllumajandus- ja Toiduamet |
| Keemilise, bioloogilise, radioloogilise, tuuma- või lõhkeaine sündmus | Keemilise, bioloogilise, radioloogilise, tuuma- või lõhkeaine kuritahtlikust või terroristlikust kasutamisest põhjustatud või muu ainete kuritahtlikust või terroristlikust kasutamisest põhjustatud sündmus, mis ohustab inimeste elu, tervist, vara või keskkonda | Kaitsepolitseiamet |

Elutähtsate teenuste toimepidevust korraldavad asutused

Sotsiaalministeerium, Kliimaministeerium, Eesti Pank ja need kohalikud omavalitsused, kelle territooriumil elab rohkem kui 10 000 elanikku ning kelle korraldatavat teenust osutab elutähtsa teenuse osutaja.

Vaata ka: [Hädaolukorra seadus](#)

| Elutähtsa teenuse toimepidevuse korraldaja | Elutähtsad teenused |
|---|---|
| Majandus- ja Kommunikatsiooniministeerium | <ol style="list-style-type: none">1. telefoniteenus2. mobiiltelefoniteenus3. andmesideteenus4. elektrooniline isikutuvastamine ja digitaalne allkirjastamine |
| Kliimaministeerium | <ol style="list-style-type: none">1. elektriga varustamine2. maagaasiga varustamine3. vedelkütusega varustamine4. riigitee sõidetavuse tagamine |
| Sotsiaalministeerium | 1. tervishoiuteenuste korraldamise seaduse tähenduses vältimatu abi toimepidevus |
| Eesti Pank | <ol style="list-style-type: none">1. makseteenus2. sularaharinglus |
| Kohaliku omavalitsuse üksused (elanike arv üle 10 000) | <ol style="list-style-type: none">1. kaugküttega varustamine2. kohaliku tee sõidetavuse tagamine3. veega varustamine ja kanalisatsioon. |

Viimsi valla kriisikomisjoni koosseis 2023/2024.aasta seisuga

Kriisikomisjoni esimees:

Illar Lemetti – vallavanem

Kriisikomisjoni aseesimees:

Alar Mik – abivallavanem

Liikmed:

Leevi Laever – vallasekretär;

Nikolai Bentsler – abivallavanem;

Taavi Valgmäe – ehitus- ja kommunaalosalakonna juhataja;

Tõnu Troon – sotsiaal- ja tervishoiuosakonna juhataja

Imre Saar – kommunaalvaldkonna peaspetsialist;

Raido Kübarsepp – järelevalveinspektor;

Raul Vanem – AS Viimsi Vesi esindaja;

Maria Bulak – PPA Ida-Harju politseijaoskonna esindaja;

Taivo Leppik – Päästeameti Põhja päästkeskuse esindaja;

Kauri Koster – Adven Eesti AS esindaja;

Vladimir Beldjajev – Imatra Elekter AS esindaja;

Viimsi valla valla kriisikomisjoni põhimääruse leiad: [siit](#)

ROHUNEEME KÜLA VALMISOLEK JA TEGEVUSJUHISED

Piirkonna ohud ja eluliselt tähtsate teenuste katkemise mõjud Rohuneeme külas

Kui oled hädas ja ühtegi abistajat ei ole, helista külavanemale 5103725

NB! Arvesta võimalusega, et kriisiolukorra tõttu ei saa kodust lahkuda, kaubad ei ole kauplusest, apteegist kättesaadavad ja muud eluliselt tähtsad teenused (elekter, telefon, veevarustus jmt) ei toimi

Järgnevalt on kaardistatud Rohuneeme küla elanikke suurema tõenäosusega ohustada võivad kriisiolukorrad, nende mõju pere igapäevaelule ning küla valmisolek tegutsemiseks, kui mõni hädaolukordadest tekib. Loe ka Päästeameti soovitatud veebilehte: <https://www.olevalmis.ee/>

Samuti võid rakenduse oma nutitelefonil laadida.

| Hädaolukord | Sündmuse tõenäosus | Sündmuse mõju | VALMISOLEK JA TEGEVUSJUHIS |
|-----------------|--------------------|--|--|
| Suuremad tormid | Väga suur | <p>Murdunud puud, teed läbimatud, ei saa poodi, apteeki, kiirabi, päästjad, politsei ei pääse ligi. Hoonete purustused - katused pealt, purustatud aknad. Puud langevad autodele – mõni pere jääb liiklusvahendita.</p> <p>Elektrikatkestused, võimalikud ka andmeside ja telefoniühenduse katkemine.</p> <p>Merevee tõus.</p> | <p>Murdunud puude saagimiseks on pea kõigis majapidamistes mootorsaag ja üks inimene, kes appi tuleb. Suuremate tuulemurdude korral teavitatakse külavanemat, kes kutsub kokku talgulised juurdepääsutee hädapäraseks puhastamiseks. Tavaolukorras vastutab kohalikele (valla) teedele kukkunud puude eemaldamise eest riigiteele kukkunud, elu ja vara ohustavat või mõlemat sõidusuunda sulgeva puu eemaldamise eest Päästeamet muudel riigiteele kukkunud puude puhul Maanteeamet.</p> <p>Elektrikatkestuse korral on võimalik kasutada küla generaatorit. Kui elektrikatkestus on laialdane ja pikaajaline, otsustatakse küla koosolekul, kus täpsemalt on antud juhul mõistlik generaatorit kasutada.</p> <p>Telefoniühenduse ja andmeside katkemisel enam kui kaheks tunniks ja juhul, kui puuduvad ka juhised rahvusringhäälingu kaudu, võetakse kasutusele küla raadiosaatjad.</p> <p>Isiklikud hädavajalikud varud – toit, jook, ravimid. Mõttele läbi ja täida brošüüri lõpus varude leht!</p> |
| Suured tuisud | Väga suur | <p>Lumevangi jäämine (omas kodus või tee peal), piiratud nähtavuse tõttu</p> | <p>Külaelanikel sahaga masinaid ei ole. Tavaolukorras vastutab kohalike teede puhastamise eest Viimsi vald ja riigiteede</p> |

| | | | |
|-------------|---|---|--|
| | | <p>liiklusõnnetused, teelt väljasõidud. Teed läbimatud, siis ei saa poodi, apteeki, ligi ei pääse päästjad, kiirabi, politsei.</p> | <p>puhastamise eest Maanteeamet. Oma kodus lumevangi jäämisel aitavad isiklikud hädavajalikud varud – toit, jook, ravimid. Mõttele läbi ja täida brošüüri lõpus varude leht! Muretse koju laiad suusad, millega saab pehmel lumel sõita. Kalamehe kelguga saab toiduaineid ligi vedada. Eriolukorras, kui kiirabi ei pääse ligi, oleks võimalik kogukonnal abistada, kui külal oleks mootorsaan ja piisavalt suur kelk (nt. kalamehe kelk), millega oleks võimalik inimene kodust lahtiaetud tee peale vedada. Kui oled hädas ja abilisi ei ole, siis helista külavanemale! Tee peal lumevangi jäämisel on abiks, kui autos on labidas, enda soojas hoidmiseks termokile ja liiter joogivett. Autoapteegis hoia väikest varu oma kõige olulisemaid ravimeid.</p> |
| Üleujutused | Väike (lumesulamise suurvesi, merevee tõus ei ole kunagi majadeni ulatunud) | Vesi tungib majja (varud keldris ja mööbel jm I korrusel saab kannatada. Vesi maja ümber muudab juurdepääsu ja välja saamise raskeks. | <p>Uputuse tõenäosus on väga väike, seega jälgime riigi kriisikommunikatsiooni, kui peaks uputuse oht tekkima ja tegutseme vastavalt juhistele. Oma koju veevangi jäämisel aitavad ikka isiklikud hädavajalikud varud. Snow-tube rõngaid või kalamehe kelku saab häda korral kasutada ka abivajaja vedamiseks teele ka mööda madalat vett.</p> |

| | | | |
|--|---|---|--|
| <p>Metsa- ja maastikutulekahjud</p> | <p>Suur (suuremad metsamassiivid on poolele külale vahetus läheduses ja teisel pool meri)</p> | <p>Suits raskendab hingamist. Tuleoht hoonetele. Mõned teed võivad olla tõkestatud, st ei pääse ligi kiirabi, ise ei pääse välja jne.</p> | <p>Ohtliku suitsu puhul on kasu koju varutud kaitsevahenditest, mis takistavad suitsu levimist siseruumidesse ja kaitsevad hingamisteid. Lülita välja ventilatsioonisüsteem! Mõtle läbi ja täida brošüüri lõpus isiklike varude leht (kaitsevahendite osa)! Kui põleng ohustab hooneid, on väiksema tule korral kasu aia kastmise süsteemist, et vähendada hoonete sädemetest süttimise ohtu. Arvuta välja, kui pikka voolikut sul vaja läheb ja kas veesüsteem võimaldab voolikust aeda kasta.</p> <p>Suurpõlengu korral, mis on jätnud löksu metsa ja mere vahele, aitaks teisaldatav sillake (nt. ujumissild plastujukitel) või siis paat.</p> <p>Suurpõlengu korral tuleb jälgida päästetöötajate korraldusi, et mitte ohtu sattuda!</p> |
| <p>Erakordselt külm ilm (üle 5 päeva kestev pakane - 32o)</p> | <p>Suur</p> | <p>Oht tervisele - külmumine (toas või õues). Ahjude ülekütmine ja sellest tulenev tulekahju oht. Sõidukid ei käivitu. Kommunikatsiooniliinide katkemine.</p> | <p>Kui puud on otsas või mingil põhjusel ei jaksa kütta või küttesüsteem ei tööta, siis helista külavanemale! Ära jää kannatama, sest hiljem on keerulisem aidata! Ülekütmise vältimiseks küta ahju kaks korda veidike! Elektrikatkestuse korral on võimalik kasutada külavanema generaatorit. Kui elektrikatkestus on laialdane ja pikaajaline, otsustatakse küla koosolekul, kus täpsemalt on antud juhul mõistlik generaatorit kasutada.</p> <p>Telefoniühenduse ja andmeside katkemisel enam kui kaheks tunniks ja juhul, kui puuduvad ka juhised rahvusringhäälingu kaudu, vaata küla infotahvlit või küsi külavanemalt.</p> |

| | | | |
|---|---|--|---|
| <p>Erakordselt kuum ilm (üle 5 päeva kestav kuumus 33 ° ja suur äikeseoht). Põud.</p> | <p>Suur</p> | <p>Oht tervisele – ülekuumenemine, eriti eakad, südamehaiged, kõrge vererõhuga. Kommunikatsiooniliinide katkemine. Suureneb metsa- ja maastikupõlengute oht. Kaevude kuivamine, joogivee nappus.</p> | <p>Kuuma ilmaga hoia aknad-uksed kinni, kardinad ees! Jahuta ennast duši all või hoia niisket rätikut peas ja kaelal või mine veidikeseks keldrisse. Telefoniühenduse ja andmeside katkemisel enam kui kaheks tunniks ja juhul, kui puuduvad ka juhised rahvusringhäälingu kaudu, vaata küla infotahvliit või küsi külavanemalt. Kaevude kuivamisel abistab joogiveega lähim naaber, kellel on piisavalt vett. Pesuvee saamine lahendatakse vastavalt majapidamise asukohale, võimalusel muretsetakse külale võimalus külaplatsil vee saamine süvapumbaga.</p> |
| <p>Keemia- ja kiirgusoht</p> | <p>Keskmine (Muuga sadamas juhul, kui õnnetus kohapeal või transpordil)</p> | <p>Oht tervisele – õhusaaste, väljas olla ohtlik, ventilatsioonisüsteemid võivad saastet siseruumidesse transportida. Radioaktiivse saaste korral võid saada ametlikke juhiseid keldrisse varjumiseks.</p> | <p>Õhusaaste puhul on kasu koju varutud kaitsevahenditest, mis takistavad saaste levimist siseruumidesse, kaitsevad hingamisteid ja nahka. Lülita välja ventilatsioonisüsteem! Mõtle läbi ja täida brošüüri lõpus isiklike varude leht (kaitsevahendite osa)! Jälgida riigi kriisikorraldajate korraldusi ja vastavalt käituda. Külal ühist varjumiskohta ei ole. Kiirgusohu puhul - tee selgeks, milline ruum sinu keldris või maa-alusel korrusel on varjumiseks sobiv, soovitatavalt akendeta, siseruum.</p> |
| <p>Tuumaõnnetus</p> | <p>Kui juhtub (Venemaa, Soome, Rootsi)</p> | <p>Oht tervisele – õhusaaste, väljas olla ohtlik, ventilatsioonisüsteemid võivad saastet siseruumidesse transportida.</p> | <p>Õhusaaste puhul on kasu koju varutud kaitsevahenditest, mis takistavad saaste levimist siseruumidesse, kaitsevad hingamisteid ja nahka. Lülita välja ventilatsioonisüsteem! Mõtle läbi ja täida brošüüri lõpus isiklike varude leht (kaitsevahendite osa)! Jälgida riigi kriisikorraldajate korraldusi ja vastavalt käituda.</p> |

| | | | |
|----------------------------|--|--|--|
| | | | <p>Külal ühist varjumiskohta ei ole.</p> <p>Kiirgusohu puhul - tee selgeks, milline ruum sinu keldris või maa-alusel korrusel on varjumiseks sobiv, soovitatavalt akendeta, siseruum.</p> |
| Plahvatus või varing | Keskmine (Muuga sadam) | Plahvatuskoha läheduses klaasikillud, varisemisoht, elektriliinide katkemise ja maa peale langemise oht. Kaasneda võib tulekahju, ohtlik suits. Ohtlik hingamisteedele, nahale. Taimed, avatud kaevud võivad saastuda. | <p>Klaasikildudega haavatutele ja põletuse saanutele esmaabi osutamiseks saab abi küla esmaabikotist.</p> <p>Maale langenud elektriliinide korral</p> <p>Õhusaaste puhul on kasu koju varutud kaitsevahenditest, mis takistavad saaste levimist siseruumidesse, kaitsevad hingamisteid ja nahka. Lülita välja ventilatsioonisüsteem! Mõtle läbi ja täida brošüüri lõpus isiklike varude leht (kaitsevahendite osa)!</p> <p>brošüüri lõpus isiklike varude leht (kaitsevahendite osa)!</p> <p>Jälgida riigi kriisikorraldajate korraldusi ja vastavalt käituda.</p> <p>Külal ühist varjumiskohta ei ole.</p> |
| Ulatuslik keskkonnareostus | Keskmine (kui juhtub midagi merel) | Merevesi reostub, oht ujumisel, kalda reostus, õhu saastatus. | Jälgida riigi kriisikorraldajate korraldusi ja vastavalt käituda. Vältida ujumist. |
| Suur õnnetus maanteel | Väike, mujal toimuva kaudne mõju | Politsei, pääste ja kiirabi ressursid on viidud kriisikoldesse ja külaelanikele ei suudeta kiiresti abi osutada. | Kui kiirabi ei suuda kiirelt reageerida, aitab küla oma meditsiinipaun veidi kauem vastu pidada. |
| Suur õnnetus raudteel | Kohalik võimatu, mujal toimuva kaudne mõju | Politsei, pääste ja kiirabi ressursid on viidud kriisikoldesse ja külaelanikele ei suudeta kiiresti abi osutada. | Kui kiirabi ei suuda kiirelt reageerida, aitab küla oma meditsiinipaun veidi kauem vastu pidada. |

| | | | |
|-----------------------|---|--|---|
| Suur õnnetus lennukis | Kohalik ebatõenäoline, mujal toimuva kaudne mõju. Kohalik (väga ebatõenäoline) mõju juhul, kui lennuk kukub alla küla territooriumil. | Politsei, pääste ja kiirabi ressursid on viidud kriisikoldesse ja külaelanikele ei suudeta kiiresti abi osutada. Kui lennuk kukub külasse, on olukord sarnane plahvatusega – põleng, haavatud. | Kui kiirabi ei suuda kiirelt reageerida, aitab küla oma meditsiinipaun veidi kauem vastu pidada. |
| Suur õnnetus laeval | Kohalik ebatõenäoline, mujal toimuva kaudne mõju võib mõjutada kalda või kinnisema lahe piirkonda. | Politsei, pääste ja kiirabi ressursid on viidud kriisikoldesse ja külaelanikele ei suudeta kiiresti abi osutada. | Kui kiirabi ei suuda kiirelt reageerida, aitab küla oma meditsiinipaun veidi kauem vastu pidada. |
| Küberrünnakud | Keskmise (mõjub see, mis toimub riigis üldiselt, mõju võib olla väga suur)! | <p>Võib kaasa tuua järgneva:</p> <ul style="list-style-type: none"> -Elektroonilise isikutuvastuse ja digitaalikirjastamise teenuse katkemine. -Riigi toimimiseks oluliste andmete tervikluse rikkumine. -Ulatuslikke elektrikatkestusi põhjustav küberrünnak -Andmesideteenuse katkestused <p>Ulatusliku küberintsidendi tõttu võib juhtuda või juhtub vähemalt üks järgmistest:</p> <ul style="list-style-type: none"> -elutähtsa teenuse toimepidevus katkeb osaliselt või täielikult, -ohu satuvad riigi toimimiseks olulised infosüsteemid, -ohu satub inimeste elu või tervis, - tekib suur keskkonna- või oluline varaline kahju, -ühiskonna majandusaktiivsus langeb oluliselt, -ohu satub riigi julgeolek. | <p>Elektrikatkestuse korral on võimalik kasutada küla generaatorit. Kui elektrikatkestus on laialdane ja pikaajaline, otsustatakse küla koosolekul, kus täpsemalt on antud juhul mõistlik generaatorit kasutada.</p> <p>Telefoniühenduse ja andmeside katkemisel enam kui kaheks tunniks ja juhul, kui puuduvad ka juhised rahvusringhäälingu kaudu, vaadata küla infotahvliit või küsi külavanemalt.</p> <p>Isiklikud hädavajalikud varud – toit, jook, ravimid. Mõttele läbi ja täida brošüüri lõpus varude leht!</p> <p>Kui kiirabi ei suuda kiirelt reageerida, aitab küla oma meditsiinipaun veidi kauem vastu pidada.</p> |

| | | | |
|-------------------------------------|---|--|--|
| <p>Äkkrünnak avalikus kohas</p> | <p>Väike (tõenäosus siis, kui on mingi rahvarohke üritus)</p> | <p>Paanika, tormamine ohust eemale, jalge alla jäämine. Tormamine politsei poole (politsei võib arvata, et oled ründaja) haavatud, abivajajad.</p> | <p>Täida politsei käskusid! Politseinikke nähes ära torma nende suunas, hoia käed üleval ja peopesad nähtaval. Arvesta, et kõiki inimesi käsitletakse potentsiaalse ohuna.</p> <p>VÄLJAS/ÖUES</p> <ul style="list-style-type: none"> • Liigu kiiresti ja varjatult kaitset pakkuvasse kohta ning eemale ründaja vaateväljast. • Kui näed ohutut teed, eemaldu selle kaudu. • Väldi põgenevat rahvamassi ja vali võimaluse korral teine liikumissuund. • Eemaldu ohust võimalikult kaugemale. • Ära tekita põgenemisel kahju teistele inimestele. • Võimalusel hoiata ja abista teisi, ennast ohtu seadmata. • Kui oled vahetust ohust eemal, helista hädaabinumbrile 112 ning teavita toimunust ja oma asukohast. • Hoiata teisi inimesi ohtlikku piirkonda liikumise eest. <p>HOONES SEES</p> <ul style="list-style-type: none"> • Hoonest väljumiseks kasuta treppe, tagavara-väljapääsu või esimese korruse aknaid. • Kui põgenemine võib panna sind suuremasse ohtu (näiteks ainsad väljumisteed on ründaja kontrolli all või sa ei leia ohutut põgenemisteed), jää paigale ning varju mõnda ruumi või esmast kaitset pakkuva mööblieseme või seinataha. |
|-------------------------------------|---|--|--|

| | | | |
|-------------------|--|--|---|
| | | | <ul style="list-style-type: none"> • Kui leiad peidupaiga ruumis, lukusta uks ja liiguta ruumis asuv sisustus ukse ette. • Kustuta ruumis kõik tuled, hoia eemale uстest ja akendest. • Seadista mobiiltelefon hääletuks ja lülita välja ka vibreerimisfunktsioon. <p>Ära paljasta oma asukohta ning ära välju enne, kui oht on möödas ja oled saanud politseilt vastavad juhised.</p> |
| Massirahutused | Kohalik ebatõenäoline, mujal toimuva kaudne mõju | Politsei, pääste ja kiirabi ressursid on viidud kriisikoldesse ja külaelanikele ei suudeta kiiresti abi osutada. | Kui kiirabi ei suuda kiirelt reageerida, aitab küla oma meditsiinipaun veidi kauem vastu pidada. |
| Sõjaline konflikt | Tõenäosus väike, aga kui toimub, siis siia jõuab hiljem, kui mujale Eestis | Igal Eesti kodanikul on õigus osutada põhiseadusliku korra vägivaldsele muutmisele omaalgatuslikku vastupanu. Elutähtsate teenuste katkemine. | Jälgime ametivõimude suuniseid. Kuulame usaldusväärseid uudiseid. Küla koosolekul arutame olukorda, lepime kokku tegevusplaani. Suurendame kiiresti varusid, valmistume elutähtsate teenuste katkemiseks. Valmistume varjumiseks ja evakueerumiseks. <i>Hoidu Eesti vägede liikumise kohta info reetmisest nt piltide jagamisega sotsiaalmeedias!</i> |

| | | | |
|--|--|---|---|
| <p>Epideemia massiline mürgistus</p> | <p>või</p> <p>Epideemiad – suur (terviseameti analüüsi põhjal) - bakteriaalsete või viirus-nakkuste levik saastunud toiduga, veega, õhuga, piisk-, õhklevi- või kontakt-nakkuse teel nakatunud isikutelt siseriiklikult</p> <ul style="list-style-type: none"> - bakteriaalsete või viirusnakkuste sissetoomine välisriigist - bioterrorism - massiline sisseränne <p>Mürgistus: Ulatuslik mürgistus võib tekkida ennekõike illegaalseid tooteid tarbides, sh salaalkohol, narkootikumid või illegaalsed ravimid.</p> | <p>Suur hulk haigeid korraga. Kui allikas kohalik ja ainult külarahvas haigestub, siis saab meditsiinisüsteemist abi. Kui massiline haigestumine suurlinnades, siis tekib meditsiinisüsteemi ülekoormatus. Kui toit on nakkuse allikaks, tekib paanika kvaliteetse toidu hankimisel.</p> <p>Mürgistus: Suur hulk haigeid korraga. Kui allikas kohalik ja ainult külarahvas haigestub, siis saab meditsiinisüsteemist abi. Kui massiline haigestumine suurlinnades, siis tekib meditsiinisüsteemi ülekoormatus.</p> | <p>Jälgime ametivõimude juhiseid. Kui nakkuse allikaks on sisse toodud toit, tuleb võimalikult palju tarbida oma tooraineid.</p> <p>Kui kiirabi ei suuda kiirelt reageerida, aitab küla oma meditsiinipaun veidi kauem vastu pidada.</p> |
| <p>Loomataud</p> | <p>Keskmine (meil on metsane maapiirkond, kus metsloomad võivad taude levitada, kuid kariloomi on vähe)</p> | <p>Loomade massiline suremine. Teatud sorti lihaga varustamine väheneb ja kriisiolukorras, kui välismaalt ei saa, võib tekkida tõsiseid varustushäireid. Võimalik inimestele ülekandumise oht (nt. linnugripp) – sama, mis epideemia korral.</p> | <p>Jälgime ametivõimude juhiseid. Vältime haiguskoldes käimist.</p> |

| | | | |
|-------------------------------|---|---|---|
| Massiline põgenike sisseränne | Väike tõenäosus, kuid sündmuse toimumisel mõju suur | Sisseränne suurõnnetuste puhul Tallinna piirkonnas. | Jälgime ametivõimude juhiseid. Vajadusel arutame küla koosolekul olukorda |
|-------------------------------|---|---|---|

Rohuneeme küla valmisolek elutähtsate teenuste katkemiseks ja tegevusplaani valmisoleku parandamiseks

Eespool kirjeldatud hädaolukordadest, mis mõjutavad külaelanikke kõige enam ja mille osas elanikud saavad ise valmisolekut parandada, on enamasti seotud ilmastikust tingitud olukordadega, nagu tormid, lumetuisud, uputused, kuumus ja põud. Muudel juhtudel tuleb peamiselt arvestada sellega, et vältimatu arstiabi ja päästeteenused on raskemini kättesaadavad.

Küla on valmistunud elektrikatkestuseks ja esmaabi andmiseks ning parandanud valmisolekut väiksemat sorti tule kustutamiseks.

Külal on juba olemas

- elektrigeneraator (külavanem)
- tulekustututid
- esmaabivahendid
- dünamoga raadio/akupank (külavanem)

Rohuneeme küla vajab valmisoleku parandamiseks

- Tormiga langenud puude eemaldamiseks sobiks **tõstuk või haarats**.
- Elektrikatkestuse korral oleks võimalik käivitada külaplatsil olev **süvavee pump**.
- Kui kohalik tee ei ole tuisu tõttu läbitav ja kohalik omavalitsus ei suuda raskete olude tõttu teed puhastada, aga tekib vajadus inimese kiirabi autoni toimetada või tekib muu vajadus inimeseni pääseda või ta kodust mujale toimetada - **muretseda lumesaan ja 1,8 meetrine kalamehekelk**. Kalamehekelguga saab abivajajat või moona vedada ka mööda madalat vett uputuse korral.
- Kui sideteenused (telefoni-, mobiili- jm andmeside) on täielikult katkenud ja on vaja omavahel või teiste piirkondadega sidet hoida – **muretseda küla sõlmpunktidesse viis raadiosaatjat, millest vähemalt 2 peavad olema 10km tööraadiusega**, et tekiks võimekus mõne üle-eestilise võrgustikuga info vahetamiseks.
- Suurpõlengu, sõjalise konflikti vm evakueerumist nõudval juhul, mil elanikud on jäänud lõksu mere äärde, aitaks **teisaldatav sillake (nt. ujumissild plastujukitel)**, mida saaks küla heaks hästi kasutada ka tavaolukorras. Ka külaelanike väikelaevad/paadid lautri olemasolul.
- Osta autohaagis **päästekäruks**, komplekteerida esmaste vajaminevate vahenditega nt. tulekustutuseks, II korruselt päästmiseks jne.
- Endise raketibaasi tunneli otsa kinni ehitamine varjeks.
- Öues Signalisatsiooni loomine ohuolukorra teavitamise jaoks.

Kogukonna liikmete ohust teavitamise korraldus ja omavaheline infovahetus kriisiolukorras

Riigi tasandil toimub kriisikommunikatsioon hädaolukorra vahetu ohu korral ja hädaolukorra ajal ning selle eesmärk on teavitada avalikkust olukorra lahendamise käigust ja anda elanikele ja asutustele juhiseid olukorras käitumiseks.

Viimsi valla on olemas valla kriisikomisjoni põhimäärus. Viimsi valla kriisikomisjoni esimees on vallavanem.

Viimsi valla kriisikomisjoni põhimäärust saab täpsemalt lugeda siit: <https://www.riigiteataja.ee/akt/429082018025?leiaKehtiv>

Viimsi valla kriisikomisjoni liikmete nimekirja leiad lk 7.

Evakuatsioonikoht on Viimsi Artium

Rohuneeme küla elanike omavaheline kommunikatsioon kriisiolukorras

KONTAKTID

Kõigist majapidamistest on vähemalt ühe inimese telefon ja e-aadress külaelanike nimekirjas ja teistega jagatud (jagatakse ainult küla elanikele). Kõik külaelanikud teavad külavanema elukohta, telefoni ja e-posti.

KOGUNEMISKOHT

Rohuneeme küla kogunemiskoht on külaplats

Rohuneeme külas on kogunemiskohaks külaplats.

Kogunetakse juhul, kui selleks antakse riigi või kohaliku omavalitsuse poolt korraldus või juhul, kui info kriisist on teada, kuid raadio, TV, internet või muud info saamise allikad ei tööta.

INFOVAHETUS, KUI SIDETEENUSED EI TÖÖTA

Kui sideteenus ei tööta, kasutatakse olukorrale vastavalt kas sõnumite edastamist raadiosaatjate kaudu (vaja hankida) või ükselt-uksele teavitamist. Kokku on lepitud info sõlmpunktid, kuhu saadab sõnumi külavanem. Nendest sõlmpunktidest viiakse info edasi lähedal asuvasse majapidamistesse vastavalt kokkulepitud skeemile (skeem ei ole avalik, vaid ainult külarahvale teadmiseks).

Info vahetamiseks inimestega väljaspool küla kasutatakse vastastikusel kokkuleppel neid üle-eestilisi võrgustikke, kellel on oma tegevuse iseloomu tõttu olemas suurema tööraadiusega raadiosaatjad.

Meelespea

Oma pere ja sõpradega aruta läbi:

- Mis hetkel ja kuidas abi kutsuda?
- Millistes olukordades on kindlasti vaja kodust lahkuda ning millistes olukordades tuleb jääda siseruumidesse?
- Kuhu te saate ohu korral ajutiselt minna ja kes on kriisi ajal sinu juurde tulemas (naabrid, sõbrad, sugulased)? Kui palju neid võib kokku tulla? Kas siis süüa jätkub? Kuidas nendega ühendust saate, kui side on maas? Kas on linnas olijatega kokkusaamise koht või muud taolist kokku lepitud?
- Mis on olulisemad vahendid, mida kriisiolukorras võib vaja minna (nt. mida tuleks kodust lahkudes võtta kaasa või millised peaksid olema kodused varud.)?
- Kuidas oma koduloomade eest erinevates kriisiolukordades hoolitseda?
- Kuidas saad eemal olevate pereliikmetega ühendust? Kas on kokkusaamise koht äkilise ohu puhuks?

Kuidas planeerida ja hoiustada varusid?

Soovitatakse varuda 1 nädala varud.

Millised varud/vahendid on majapidamises olemas:

- Vesi
- Toit
- Toit lemmikloomale
- Retseptiravimid (kui kauaks varu jätkub?)
- Ravimid palaviku, allergia, mürgistuse, kõhuhäda vastu
- Hügieenitarbed
- Mask hingamisteede kaitseks
- Valgusallikad
- Raadio (aku, patareide, dünamoga)
- Akupank elektroonika laadimiseks
- Tööriistad jmt
- Sularaha
- Kütus autole ja muudele masinatele ja seadmetele

Evakuatsioonivarud

Millal võiks tekkida vajadus evakueeruda? (nt tulekahju)
Evakuatsioonikoht – külaplats

NB! Evakuatsiooni korral pole piisavalt aega pakkida kõiki vajalikke asju kodust eemal viibimiseks. Esmatähtsad vahendid tuleb eelnevalt läbi mõelda ja varuda.

Evakuatsioonikoti soovituslik sisu:

- Toit ja joogivesi – hästi säiliv ja valmistamist mittevajav toit (konservid, kuivikud, pähklid, maiustused jmt) ning vesi vähemalt üheks ööpäevaks
- Suu- ja kehahügieeni tarbed
- Esmaabivahendid ja ravimid
- Taskulamp ja varupatareid
- Kaasaskantav raadio, varupatareid, akupank või muu laadimiseseade
- Magamiskott või tekk, suur kilekott, termokile vmt. kaitseks ilmastiku eest
- Muud olulised vahendid (taskunuga, konserviavaja, tikud, toidunõud, söögiriistad jne)

Õhureostuse korral vajalikud varud:

Kontrolli üle avad, mille kaudu toimub õhuvahetus väliskeskkonnaga – ukсед, aknad, (sh akende mikrotuulutusavad), ventilatsiooniavad, korstnad. Hinda, kas neid saab õhutihedalt sulgeda. Kui see on võimalik, ei vaja nad õhusaaste korral täiendavat tihendamist.

Varu koju vahendid avade õhukindlaks sulgemiseks:

- piisavalt lai kleplint, et katta õhuvahesid ja kinnitada kilet;
- kile (näiteks prügikotid), millega saab kleplindi abil ventilatsiooniavad sulgeda; tihendid ustele ja akendele;
- riie, millega saab kinni toppida suuremad avad ning uksealused (rätikud, linad vmt);

Radioaktiivse saaste korral võid saada ametlikke juhiseid keldrisse varjumiseks. Tee selgeks, kas sinu keldris või maa-alusel korrusel on varjumiseks sobiv, soovitatavalt akendeta, siseruum.

ISIKLIKE VARUDE LEHT

| Vajalikud esemed ja vahendid | | Olemas |
|---|---|---------------|
| Joogivesi | 2 liitrit inimese kohta ööpäevas, lisaks 1 liiter inimese kohta ööpäevas toidu valmistamiseks | |
| | | |
| Toit (pool varudest ei vaja valmistamist) | 1. konservid | |
| | 2. pakisupid | |
| | 3. kuivikud | |
| | 4. pähklid, kuivatatud puuviljad | |
| | 5. küpsised, maiustused, müslibatoonid, mesi | |
| | 6. | |
| | 7. | |
| | 8. | |
| | 9. | |
| | 10. | |
| | 11. | |
| | 12. | |
| | 13. | |
| | 14. | |
| | 15. | |
| Esmabivahendid | 1. esmaabivahendite komplekt | |
| | 2. | |
| | 3. | |
| | 4. | |
| | 5. | |
| | 6. | |
| | 7. | |
| | 8. | |
| | 9. | |
| | 10. | |
| | 11. | |
| | 12. | |
| | 13. | |
| | 14. | |
| | 15. | |
| Ravimid | 1. retseptiravimid | |
| | 2. valuvaigistid | |
| | 3. palavikualandajad | |
| | 4. allergiavastased ravimid | |
| | 5. seedehäirete ravimid | |
| | 6. põletusvastane vahend | |
| | 7. külmetusvastased ravimid | |
| | 8. | |
| | 9. | |

| | | |
|------------------------------------|--|--|
| | 10. | |
| | 11. | |
| | 12. | |
| | 13. | |
| | 14. | |
| Hügieenitarbed | 1. seep | |
| | 2. desinfitseerimisvahend | |
| | 3. tualettpaber | |
| | 4. pabersalvrätid | |
| | 3. niisked puhastuslapid | |
| | 4. | |
| | 5. | |
| | 6. | |
| | 7. | |
| | 8. | |
| Valgusallikad | 1. taskulamp ja varupatareid / päiksepatarei või dünamoga töötav taskulamp | |
| | 2. patareitoitel lamp või latern ja varupatareid / petrooleumilamp koos lambiõliga | |
| | 3. tormilatern | |
| | 4. küünlad | |
| | 5. tikud | |
| | 6. tulepulk vmt | |
| | 7. | |
| | 8. | |
| Söögiriistad | 1. ühekordsed toidunõud | |
| | 2. konserviavaja | |
| | 3. | |
| | 4. | |
| | 5. | |
| | 6. | |
| | 7. | |
| Tööriistad, abi- ja kaitsevahendid | 1. nuga | |
| | 2. käärid | |
| | 3. kleeplint (et katta õhuvahesid ja kinnitada kilet) | |
| | 4. kile (näiteks prügikotid), millega saab ventilatsiooniavad sulgeda | |
| | 5. tihendid ustele ja akendele | |
| | 6. riie, millega saab kinni toppida suuremad avad ning uksealused (rätikud, linad vmt) | |
| | 7. | |
| | 8. | |
| | 9. | |

| | | |
|---|---|--|
| | 10. | |
| Muu vajalik | 1. sularaha pere vajaduste katmiseks ühe nädala jooksul | |
| | 2. mask hingamisteede kaitseks (näiteks tolmumask) | |
| | 3. tulekustuti ja tuletekk | |
| | 4. autokütus | |
| | 5. lemmikloomatoit | |
| | 6. termokile | |
| | 7. | |
| | 8. | |
| | 9. | |
| | 10. | |
| | 11. | |
| Küttematerjal (vedelkütus, gaas, küttepuud vmt) | | |
| Patareitoitel raadio ja patareid mitmeks kasutuskorraks / päiksepatarei või dünamoga raadio | | |
| Akupank mobiilsete seadmete laadimiseks | | |
| | | |
| | | |
| | | |
| | | |
| | | |
| | | |
| | | |
| | | |
| | | |
| | | |
| | | |
| | | |
| | | |
| | | |
| | | |
| | | |
| | | |
| | | |
| | | |
| | | |
| | | |

ABI- JA INFONUMBRID

| | |
|--------------------------|---|
| 112 | Hädaabi number |
| 1220 | Perearsti nõuandetelefon (terviseprobleemid, mis vajavad nõustamist või täiendava abivajaduse otsustamist) |
| 1247 | Riigiinfo telefon (kriisiinfo, Päästeameti info ja nõu, info Transpordiametile, info Keskkonnaametile) |
| 1313 | Keskkonnainspeksiooni valvetelefon (teated keskkonnareostuste ja keskkonnavalaste õigusrikkumiste kohta) |
| 1343 | Elektrilevi rikketelefon (info elektrikatkestuste kohta) |
| 1510 | Maanteeinfo number (liikluspiirangud, teetööd, teeolud, teele kukkunud puud) |
| 1524 | Päästeinfotelefon (nõuanded kodu turvalisuse kohta ning teadaanded ohtlikust ehitisest või katmata kaevudest) |
| 16 662 | Mürgistusteabekeskuse infoliin (mürgistustega seotud info ja nõuanded) |
| 57 808 682 58 855 940 | Piirkonna politsei infonumber (liiklusohhtlikud olukorrad, teisedaldatud sõidukid, politsei teenused) |
| 516 2121 | Viimsi valla kriisikomisjoni esimees – Illar Lemetti, vallavanem |
| 56 456 352 | Viimsi valla kriisikomisjoni aseesimees – Alar Mik, abivallavanem |
| 510 3725 | Rohuneeme külavanem Jaan Lahtvee |

Vaata ka: <https://www.olevalmis.ee/et/abi-ja-infonumbrid>

MINU OLULISED TELEFONINUMBRID JA AADRESSID

| | |
|--|--|
| | |
| | |
| | |
| | |
| | |
| | |
| | |
| | |

Arvesta võimalusega, et kriisiolukorra tõttu ei saa kodust lahkuda, kaubad ei ole kauplusest, apteegist kättesaadavad ja muud eluliselt tähtsad teenused (elekter, telefon, veevarustus jmt) ei toimi.

Rohuneeme küla kogunemine kriisi korral on külaplatsil

Kui oled hädas ja ühtegi abistajat ei ole, helista külavanemale 510 3725

**Viimsi valla määratud
evakuatsioonikoht on
Viimsi Artium!**

**NB! Pikaajalise elektrikatkestuse tõttu võivad olla
suletud kauplused, apteegid ja tanklad. Kiirabi ja
päästjate teenuse kättesaadavus suure kriisi korral on
piiratud ja aeglasem. Seega on vajalikud
esmaabivahendid, ravimid jm olulised varud**